

具缘刺,分肢披针形,几乎等长,外肢具小的末端节,具有缘刺及细小刺和刚毛。

本种为中国海首次记录。

生态习性 本种栖息于热带海域。现有标本采自水深 71—122.5m,底质砂质泥。

地理分布 南海(中国近岸);菲律宾,印度尼西亚,巴布亚新几内亚,西北澳大利亚。

分类讨论 本种与 *Ichnopus woodmasoni* (Giles) 外形相似,但主要在第 2 腮足的掌缘平直而呈凹状可与之区别。

现有标本与原始描述比较主要特征是相似的,但仔细对比,仍有某些小的差异,如大颚触须第 3 节具细毛,而不呈短丛毛状,小颚外板顶端刺较少,缺乏 3 长的齿刺。第 2 尾肢内肢的压缩不很深,第 3 尾肢分肢末端缺乏长毛,尾节的中间缺刻两侧无细毛,第 2 腮足腕节腹缘呈细毛状而不为棘状等。

28. 梳鳞钩虾属 *Lepidepcreum* Bate et Westwood, 1868

Lepidepcreum Bate et Westwood, 1868. *A History of the British Sessile-Eyed Crustacea*, 1: 509 (London: John van Voorst) (not seen). —Gurjanova, 1951: 274. —Lincoln, 1979: 72. —Barnard et Karaman, 1991b: 496.

Type species: *Lepidepcreum carinatum* Bate et Westwood, 1868.

鉴别特征 体躯和第 1 触角具峰或脊,眼较大。口器形成方形扎,上唇和口前板不同程度的突出,分离。臼齿简单,触须附着于大颚基部远离臼齿。小颚内板刚毛少,触须 2 节。颚足触须超过外板,指节发达。第 1 底节板略短,常部分被第 2 底节板覆盖。第 1 腮足亚螯状,掌斜,指节大。第 2 腮足掌节稍短于腕节,细小亚螯状。第 2 尾肢内肢无缺刻;第 3 尾肢两肢几乎等长,外肢 2 节,常具长刚毛。尾节延长,具刺,裂刻深或尾节完全。

本属区别于 *Orchomene* 属在于体躯和第 1 触角具峰脊,副鞭较短和尾节延长并具刺。本属世界约有 30 种,大多数栖息于北半球和暖水,南海仅 Imbach (1967) 报道 1 种。

(66) 裸梳鳞钩虾 *Lepidepcreum nudum* Imbach, 1967 (图 65)

Lepidepcreum nudum Imbach, 1967: 53, pl. 1. —Barnard et Karaman, 1991b: 496.

标本采集地 Imbach (1967) 报道采自南海(12°16'55"N, 109°16'53"E)1♂,体长 10mm。

形态描述 眼存在,第 1 腮足掌短于掌节长度之半。第 7 步足基节具短后叶,延伸超过第 3 节末端。体躯背表面光滑,无峰脊。第 4 腹节背表面无突起。第 1、2 尾肢内肢略短于外肢。

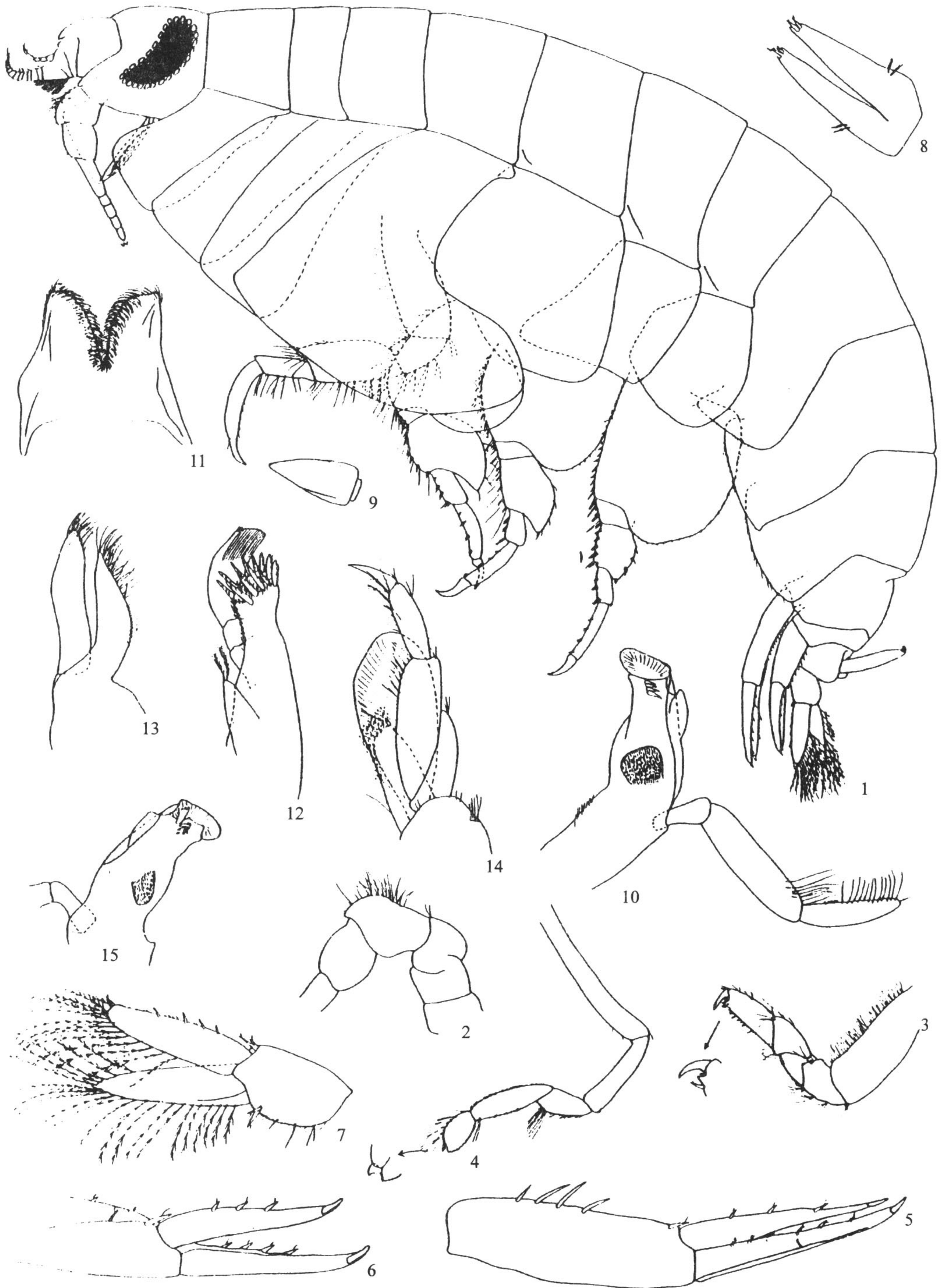


图 65 裸梳鳞钩虾 *Lepidepcreum nudum* Imbach (仿 Imbach, 1967)

1. 外形(♂); 2. 第1触角柄; 3. 第1腮足; 4. 第2腮足; 5. 第1尾肢; 6. 第2尾肢; 7. 第3尾肢; 8. 尾节;
9. 上唇背面观; 10. 大颚; 11. 下唇; 12. 小颚; 13. 第2小颚; 14. 颚足; 15. 另侧大颚

生态习性 本种栖息于热带浅海。

地理分布 南海(中国近岸)。

29. 光洁钩虾属 *Lysianassa* Milne-Edwards, 1830

Lysianassa Milne-Edwards, 1830. *Annales des Sciences Naturelles*, 20: 364 (not seen). —Lincoln, 1979:

100. —Lowry *et* Ruffo, 1984: 295. —Barnard *et* Karaman, 1991b: 497.

Lysianax Stebbing, 1888: 681.

Type species: *Lysianassa costae* Milne-Edwards, 1830.

鉴别特征 口器形成方形扎。上唇和口前板分离, 不同程度突出; 臼齿简单, 圆锥薄片状, 触须附着于基部, 远离臼齿, 第1节短; 小颚内板不具刚毛, 触须大, 2节; 颚足内外板很发达, 触须延伸超过外板, 指节发达。第1底节板大, 不尖。第1腮足简单, 腕、掌节几乎等长, 指节小。第2腮足掌节短小, 亚螯状。第2尾肢的内肢缺刻有或无, 第3尾肢具几乎等长的分肢, 柄延长, 外肢1节; 分肢具刚毛。尾节完全。雄体第1触角延长。

本属区别于 *Lysianassina* Costa, 1867 在于上唇和口前板都突出, 并分离及上唇钝而强延伸。

本属大约 10 种, 暖温带和热带分布最多。中国仅南海发现 1 种。

(67) 环海光洁钩虾 *Lysianassa cinghalensis* (Stebbing, 1897) (图 66)

Lysianax cinghalensis Stebbing, 1897. *Trans. Linn. Soc. London*, (2, Zoology) 7: 28, pl. 7A (not seen). —Walker, 1904: 242, pl. 1(6).

Lysianassa cinghalensis (Stebbing): Stebbing, 1906: 39. —Imbach, 1967: 53. —Sivaprakasam, 1966: 85, fig. 2. —Ruffo, 1969: 2, figs. 1(1-8), 2(1-6), 3(1-9). —Ledoyer, 1986: 784, fig. 304. —Barnard *et* Karaman, 1991b: 498.

标本采集地 南海 (23°00'N, 17°00'E)。2♂♂, 大者体长 8.1mm。

形态描述 雄体体躯较强壮, 头部额角短, 侧头叶前突, 超过额角, 略长于第1胸节。眼大, 肾形, 褐色。第1腹节后腹角钝圆, 第2腹节后腹角钝尖, 第3腹节后缘稍凹, 中间有1小缺刻, 后腹角圆, 第4腹节前背缘稍凹; 第5腹节短, 第6腹节两背侧呈龙骨状。尾节长与宽之比为 8:5, 末端圆拱, 每侧缘具1小刺和1刚毛。

第1触角短小, 柄粗短, 第1柄节较粗壮, 底缘具1排长刚毛, 上末端向前延伸几乎达第2柄节长度之半, 第2、3柄节较短小; 鞭稍长于柄, 8节, 第1鞭节延长, 腹缘